



CICLE DE VISITES:

Les polítiques d'habitatge dels petits municipis

3

El cas de Taradell i la Mancomunitat La Plana:

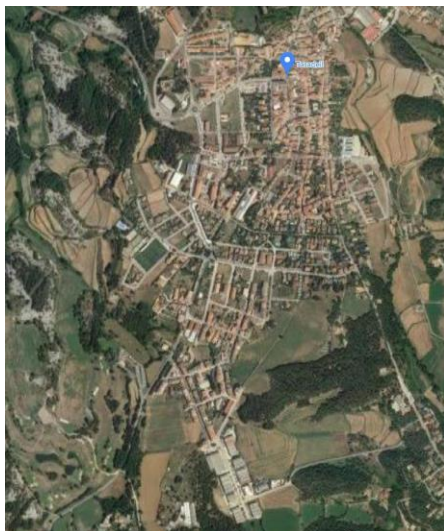
8 de juliol de 2022



**Diputació
Barcelona**

**LA POLÍTICA
D'HABITATGE
AL MUNICIPI**

EL MUNICIPI



Municipi: Taradell
Comarca: Osona
Població: 6.687 habitants
Entitat: Ajuntament de Taradell
Adreça: Carrer de la Vila, 45.
08552 - Taradell
Telèfon: 938.126.100
Web: www.taradell.cat
Correu-e:: taradell@taradell.cat



Ajuntament
de Taradell



Entitat: Mancomunitat Intermunicipal
Voluntària La Plana
Adreça: Sector El Quadro, s/n. 08522 - Malla
Telèfon: 938.124.167
Web: www.mancoplana.cat
Correu-e: borsahabitatge@mancoplana.cat
Municipis: Aiguafreda, Balenyà, El Brull,
Folgueroles, Malla, Muntanyola, Sant
Martí de Centelles, Santa Eulàlia de
Riuprimer, Seva, Taradell, Tona,
Viladrau i E.M.D. Sant Miquel de
Balenyà



ACTUACIONS

2015

Rehabilitació d'edifici plurifamiliar situat al barri de la Coma d'en Reig de Taradell.

Edificació promoguda per l'Institut Català del Sòl (INCASÒL) en règim d'habitatges amb protecció oficial de lloguer. La rehabilitació va ser executada per l'Agència de l'Habitatge de Catalunya (AHC) en el marc del **projecte RELS** (Rénovation Energétique des Logements), projecte europeu de rehabilitació en clau energètica que se centra en millorar l'eficiència tèrmica de l'envolupament de l'edifici i la substitució per energies renovables. El seguiment del projecte i la metodologia emprada a càrrec de la Universitat Politècnica de Catalunya (UPC).

**LA POLÍTICA
D'HABITATGE
AL MUNICIPI**



ACTUACIONS

2018 - 2020

Promoció de 16 habitatges protegits tutelats per gent gran a la finca situada al carrer Ramon Pou, 82 de Taradell (amb el suport econòmic de la Diputació de Barcelona mitjançant mesa de concertació 2016-2019).

L'Ajuntament de Taradell va atorgar en 2018 un dret de cessió d'ús sobre sòl municipal en favor de la Fundació privada Vilademany per tal que aquesta edifiqui i promogui 16 habitatges tutelats i posteriorment gestioni el servei mitjançant una concessió administrativa.

La Fundació Vilademany és una entitat sense ànim de lucre que ja gestiona, per encàrrec de l'Ajuntament de Taradell, 10 habitatges tutelats per a gent gran integrats a la Residència Vilademany, així com altres 10 allotjaments d'emergència per a famílies en risc d'exclusió residencial.





TRANSFERIBILITAT DE LES ACTUACIONS

Resultats obtinguts

- Habitatges rehabilitats: **21**
- Habitatges protegits tutelats en construcció: **16**
- Habitatges tutelats per gent gran gestionats per la Fundació Vilademany: **10**

Transferibilitat de les actuacions

- Aprofitament de recursos externs (Agència de l'Habitatge de Catalunya, Diputació de Barcelona i Universitat Politècnica de Catalunya).
- Prestació indirecta de l'activitat de promoció d'habitatge protegit i gestió del servei mitjançant encàrrec a entitat del tercer sector social.
- Priorització en l'atenció a les necessitats residencials del col·lectiu de gent gran, amb necessitats de serveis d'allotjament residencials i tutelats. Important en municipis amb població força envellida i en els que la tipologia i grandària de les seves residències habituals no s'adapta a les seves necessitats actuals.
- Rehabilitació edificatòria en clau energètica amb projectes innovadors de millora del comportament energètic i bioclimàtic de l'edifici.



**LA POLÍTICA
D'HABITATGE
AL MUNICIPI**

ACTUACIONS

2008

Creació d'una **Oficina Local d'Habitatge** en conveni amb l'Agència de l'Habitatge de Catalunya de la Generalitat de Catalunya.

Oficina d'abast supramunicipal que atén a la població de tots els municipis integrats a la Mancomunitat en tots els tràmits i gestions relacionats amb l'habitatge



2008

Creació d'una **borsa de mediació per al lloguer social** en conveni amb l'Agència de l'Habitatge de Catalunya. Programa de mediació en el mercat privat de lloguer que compta amb incentius per als propietaris d'un habitatge desocupat que el posin a disposició d'aquesta borsa com la subvenció en la quota de l'impost sobre béns immobles.

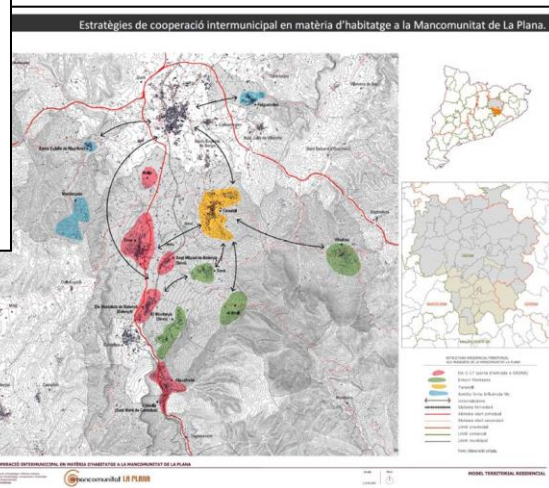
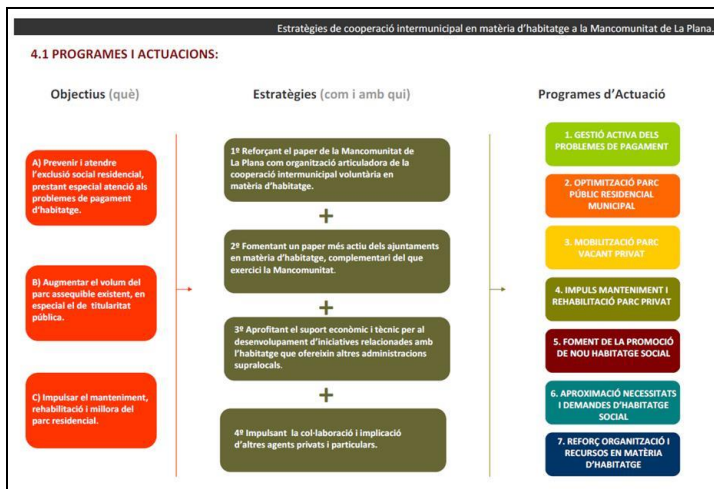
ACTUACIONS

2014

“Estratègies de cooperació intermunicipal en matèria d'habitatge a la Mancomunitat de La Plana” (amb el suport de la Diputació de Barcelona via Catàleg de suport als serveis i a les activitats locals 2012).

Aquest document de definició d'Estratègies de cooperació intermunicipal en matèria d'habitatge a la Mancomunitat de La Plana, pretén identificar i reflexionar sobre els problemes que dificulten la implementació d'actuacions públiques d'habitatge en els municipis que conformen la Mancomunitat La Plana i proposar línies de treball, apostant per estratègies i iniciatives de caràcter intermunicipal (cooperació entre determinats municipis) o supramunicipal (des d'entitats o administracions d'àmbit territorial superior), en tots els àmbits o matèries pròpies de les polítiques locals d'habitatge.

LA POLÍTICA D'HABITATGE DE LA MANCOMUNITAT LA PLANA



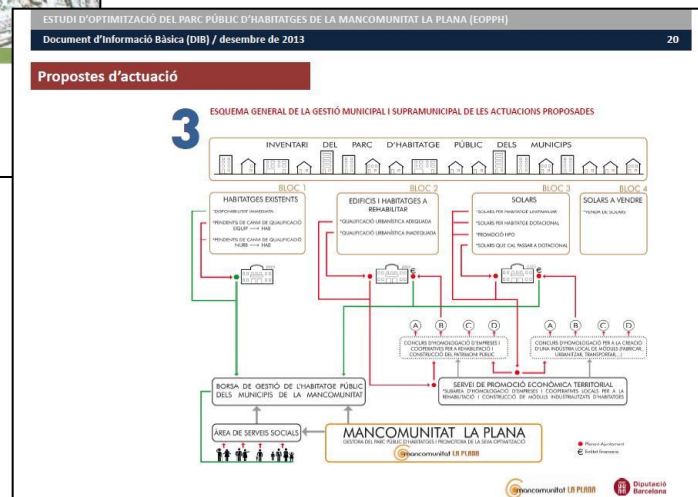
ACTUACIONS

2014

“Estudi d’optimització del parc públic d’habitatges dels municipis de la Mancomunitat La Plana” (amb el suport de la Diputació de Barcelona via Catàleg de suport als serveis i a les activitats locals 2012).

La proposta de realització d’aquest document que es presenta va néixer amb la vocació d’esdevenir una eina estratègica que permetés millorar l’estat, la gestió, l’administració i l’explotació del seu parc públic d’habitatges, concretant actuacions individualment per elements i per municipis a fi de poder aprofundir en la seva viabilitat i determinar les millors estratègies per a la seva optimització i valorar una possible gestió única de l’habitatge públic dels municipis de la Mancomunitat La Plana.

LA POLÍTICA
D’HABITATGE
DE LA
MANCOMUNITAT
LA PLANA





TRANSFERIBILITAT DE LES ACTUACIONS

Resultats obtinguts

- Prestacions per al pagament del lloguer concedides 2021: **359**
- Habitatges inclosos a la borsa de mediació per al lloguer social 2021: **50**
- Habitatges públics municipals ja edificats i en desús amb possibilitats potencials de ser mobilitzats cap al lloguer assequible: **60**

Transferibilitat de les actuacions

- Estructura organitzativa de prestació dels serveis locals d'habitatge consolidada i d'abast supramunicipal.
- Aprofitament de recursos externs (Agència de l'Habitatge de Catalunya i Diputació de Barcelona).
- Establiment d'una estratègia supramunicipal en matèria d'habitatge amb voluntat d'afavorir la cooperació entre els municipis i d'aquests amb la Mancomunitat La Plana.
- Priorització de les actuacions sobre el parc públic d'habitatges.

ORGANITZA



**Diputació
Barcelona**

Àrea d'Infraestructures
i Espais Naturals

COL·LABOREN



Ajuntament
de Taradell



**Agència de l'Habitatge
de Catalunya**



Mancomunitat **LA PLANA**

